



TODAY'S NEWS

Market Sentiment

Pada perdagangan hari Kamis (16/06), Rupiah diprediksi bergerak terhadap USD pada **range 14,720 – 14,770**.

Global News

Bursa saham Amerika Serikat bergerak menguat pada perdagangan hari Rabu (15/06) dipengaruhi oleh ekspektasi atas rilis data suku bunga The Fed yang diproyeksikan naik sebesar 75 bps menjadi 1.75% (prior : 1.00%). The Fed memutuskan untuk menaikkan suku bunga untuk meredam inflasi dan hal tersebut direspon positif oleh pasar. Suku bunga yang semakin tinggi meningkatkan risiko resesi Amerika Serikat namun investor menilai hal tersebut lebih baik jika dibandingkan inflasi tinggi yang berdampak pada fundamental perekonomian Amerika Serikat. Suku bunga AS juga masih diproyeksikan akan naik pada bulan Juli dengan estimasi 50 - 75 bps. Beberapa indikator bursa AS seperti Indeks *Dow Jones Industrial Average* menguat 304 poin ke *level* 30,668 (prior: 30,364), *Nasdaq Composite* menguat 271 poin ke *level* 11,099 (prior : 10,828), dan *S&P 500* menguat 54 poin ke *level* 3,789 (prior : 3,735).

Foreign Currency VS IDR

IDR	14/06	15/06	Δ%
USD	14,698	14,743	+ 0.31%
EUR	15,386	15,470	+ 0.55%
SGD	10,575	10,601	+ 0.25%
JPY	109.57	109.58	+ 0.01%

USD VS IDR

Opening	Highest	Lowest	Closed
14,685	14,760	14,710	14,743

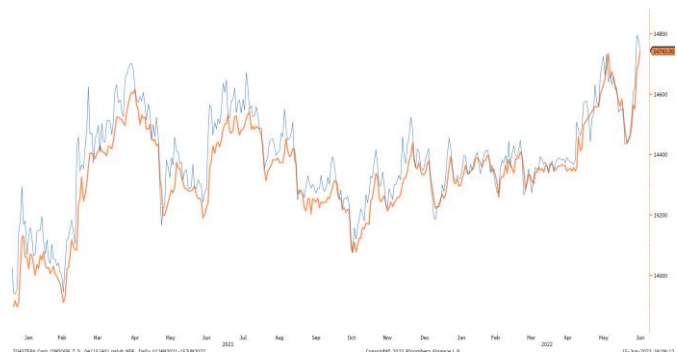


Source: Bloomberg

Domestic News

Pada hari Rabu (15/06) Badan Pusat Statistik merilis data neraca perdagangan Indonesia pada Mei 2022 yang surplus USD 2.9 miliar turun dibandingkan bulan April USD 7.56 miliar. Surplus pada bulan Mei ditopang oleh sektor non migas seperti minyak hewani atau nabati, besi, baja dan bahan bakar mineral. Meskipun mengalami penurunan dibandingkan periode sebelumnya terutama dari sisi penurunan ekspor yang turun sebesar 21.29%. Neraca perdagangan yang surplus berkontribusi positif dalam menjaga ketahanan eksternal perekonomian Indonesia. Bank Indonesia juga berkomitmen untuk terus memperkuat sinergi kebijakan dengan Pemerintah dan otoritas kebijakan dalam meningkatkan ketahanan eksternal serta mendukung pemulihan ekonomi nasional.

USD/IDR Curve VS NDF



Source: Bloomberg

Non-Deliverable Forward 1M (NDF) pada hari Rabu (15/06) berada di *level* 14,746 (prior: 14,780) turun 34 bps dibandingkan hari Selasa (14/06).

Technical Analysis (USD/IDR)

Support

Support 1 : 14,680
Support 2 : 14,590

Resistance

Resistance 1 : 14,760
Resistance 2 : 14,830

Prediksi

14,720 – 14,770

Harga obligasi berdenominasi Rupiah bergerak bervariasi pada perdagangan hari Rabu (15/06) dengan *yield* SUN tenor 10 tahun ditutup pada level 7.40% (*prior*: 7.40%) sementara likuiditas pasar adalah sebesar Rp 287.60 triliun (*prior*: Rp. 193.96 triliun). Volume transaksi SBN hari Rabu (15/06) sebesar Rp. 11.1 triliun, menurun jika dibandingkan transaksi hari Selasa (14/06) yang sebesar Rp. 18.1 triliun. SPN12230303 dan FR0072 menjadi 2 seri paling aktif di pasar sekunder dengan volume transaksi masing-masing sebesar Rp. 1 triliun dan Rp. 0.8 triliun.



BOND MARKET HIGHLIGHTS

Benchmark (Yield%)

Seri Benchmark	14/06	15/06	Δ
FR0090 (5Y)	6.62	6.60	- 2 bps
FR0091 (10Y)	7.40	7.40	-
FR0093 (15Y)	7.53	7.58	+ 5 bps
FR0092 (20Y)	7.42	7.40	- 2 bps

Bond Index (Yield%)

	UST		Gov. Bond IDR		Gov. Bond USD	
	14/06	15/06	14/06	15/06	14/06	15/06
1Y	2.96	3.02	4.17	4.21	3.41	3.46
5Y	3.58	3.46	6.66	6.63	4.37	4.38
10Y	3.47	3.37	7.43	7.43	4.59	4.60
30Y	3.42	3.36	7.31	7.41	4.96	4.97

Spread (ΔUST)

	Gov. Bond IDR	Gov. Bond USD
10Y	406	123

Indicative Price & Recommendation

Seri Benchmark	Price	Yield
FR90 (5Y)	93.90 / 94.20	6.62 / 6.54
FR91 (10Y)	92.75 / 93.20	7.43 / 7.36
FR93 (15Y)	88.75 / 89.50	7.64 / 7.55
FR92 (20Y)	97.25 / 97.45	7.39 / 7.37

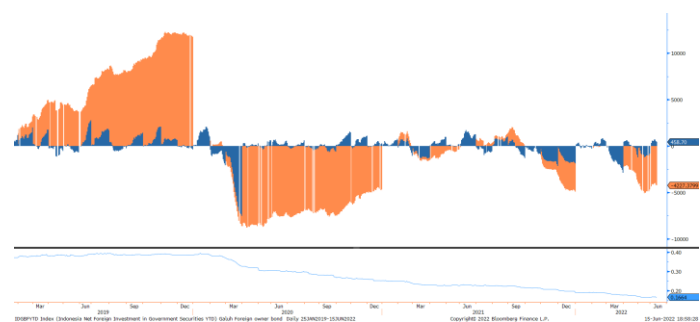
Pada kondisi saat ini, investasi pada seri pendek seperti FR90 dan FR91 dapat dipertimbangkan menjadi alternatif pilihan untuk investasi.

Govt. Bonds IDR



Source: Bloomberg

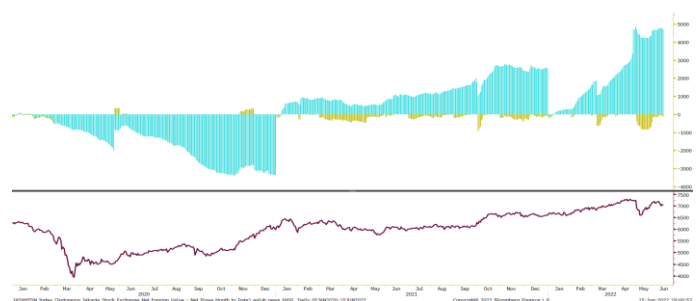
Foreign Ownership Bonds



Source: Bloomberg

Pada hari Selasa (14/06) secara *ytd* foreign investor mencatatkan *net sell* sebesar eq. USD 4,227.38 juta (*prior net sell* : USD 4,168.37 juta), dengan rasio kepemilikan asing turun di level 16.64% (*prior*: 16.66%).

Foreign Ownership Equity vs IHSG



Source: Bloomberg

Indeks Harga Saham Gabungan (IHSG) hari Rabu (15/06) ditutup melemah ke level 7,007 turun 0.61% dibandingkan hari Selasa (14/06). Total *volume* perdagangan saham di bursa mencapai 30.76 miliar saham dengan nilai transaksi Rp. 16.47 triliun. Sebanyak 153 saham menguat, 391 saham terkoreksi dan 136 saham stagnan. Adapun investor asing mencatatkan aksi jual bersih atau *net sell* sebesar Rp.760 miliar.

TOP VOLUME BONDS

Government	15/06	Corporate	15/06
SPN12230303	IDR 1.00 T	Obligasi II Kereta Api Indonesia Tahun 2019 Seri B	IDR 167 M
FR0072 (4 Y)	IDR 0.82 T	Obligasi Berkelanjutan I BNI Tahap I Tahun 2017	IDR 100 M
FR0082 (8 Y)	IDR 0.68 T	Obligasi Berkelanjutan V Sarana Multigriya Finansial Tahap I Tahun 2019 Seri B	IDR 80 M

Source: Bloomberg

Economic Calendar (G20)

date	country	event	period	cons	act	prior	revised
06/10 06:50	JN	PPI YoY	May	10.0%	9.1%	10.0%	9.8%
06/10 08:30	CH	PPI YoY	May	6.4%	6.4%	8.0%	--
06/10 08:30	CH	CPI YoY	May	2.2%	2.1%	2.1%	--
06/10 15:00	CH	Money Supply M2 YoY	May	10.3%	11.1%	10.5%	--
06/10 19:30	US	CPI MoM	May	0.7%	1.0%	0.3%	--
06/10 19:30	US	CPI YoY	May	8.3%	8.6%	8.3%	--
06/10 21:00	US	U. of Mich. Sentiment	Jun P	58.1	50.2	58.4	--
06/13 13:00	UK	Industrial Production MoM	Apr	0.3%	-0.6%	-0.2%	--
06/13 13:00	UK	Manufacturing Production MoM	Apr	1.7%	0.7%	0.7%	--
06/14 11:30	JN	Industrial Production MoM	Apr F	--	-1.5%	-1.3%	--
06/14 13:00	UK	Claimant Count Rate	May	--	4.0%	4.1%	--
06/14 13:00	GE	CPI MoM	May F	0.9%	-0.9%	0.9%	--
06/14 13:00	UK	Jobless Claims Change	May	--	-19.7k	-56.9k	--
06/14 13:00	GE	CPI YoY	May F	7.9%	7.9%	7.9%	--
06/14 13:00	UK	ILO Unemployment Rate 3Mths	Apr	3.6%	3.8%	3.7%	--
06/14 16:00	GE	ZEW Survey Expectations	Jun	-26.8	-28.0	-34.3	--
06/14 16:00	GE	ZEW Survey Current Situation	Jun	-31	-27.6	-36.5	--
06/14 19:30	US	PPI Final Demand MoM	May	0.8%	0.8%	0.5%	--
06/15 06:50	JN	Core Machine Orders MoM	Apr	-1.3%	10.8%	7.1%	--
06/15 09:00	CH	Industrial Production YoY	May	-0.9%	0.7%	-2.9%	--
06/15 09:00	CH	Retail Sales YoY	May	-7.2%	-6.7%	-11.1%	--
06/15 11:30	JN	Tertiary Industry Index MoM	Apr	0.8%	0.8%	1.3%	--
06/15 18:00	US	MBA Mortgage Applications	Jun 10	--	-6.6%	-6.5%	--
06/15 19:30	US	Empire Manufacturing	Jun	2.3	-1.2	-11.6	--
06/15 19:30	US	Retail Sales Advance MoM	May	0.1%	-0.3%	0.9%	--
06/16 01:00	US	FOMC Rate Decision (Upper Bound)	Jun 15	1.50%	1.75%	1.00%	--
06/16 18:00	UK	Bank of England Bank Rate	Jun 16	1.250%	--	1.000%	--
06/16 19:30	US	Housing Starts	May	1707k	--	1724k	--
06/16 19:30	US	Initial Jobless Claims	Jun 11	215k	--	229k	--
06/17 13:00	UK	Retail Sales Inc Auto Fuel MoM	May	-0.6%	--	1.4%	--
06/17 16:00	EC	CPI YoY	May F	8.1%	--	7.4%	--
06/17 20:15	US	Industrial Production MoM	May	0.4%	--	1.1%	--

Economic Calendar (IND)

date	event	period	cons	act	prior	revised
05/24 14:20	Bank Indonesia 7D Reverse Repo	May 24	3.50%	3.50%	3.50%	--
06/02 07:30	S&P Global Indonesia PMI Mfg	May	--	50.8	51.9	--
06/02 11:00	CPI YoY	May	--	3.55%	3.47%	--
06/08 10:00	Foreign Reserves	May	--	\$135.60b	\$135.70b	--
06/15 11:00	Exports YoY	May	--	27.00%	47.76%	--
06/23 14:20	Bank Indonesia 7D Reverse Repo	Jun 23	--	--	--	--
05/24 14:20	Bank Indonesia 7D Reverse Repo	May 24	3.50%	--	3.50%	--
06/02 07:30	S&P Global Indonesia PMI Mfg	May	--	--	51.9	--
06/02 11:00	CPI YoY	May	--	--	3.47%	--
06/08 10:00	Foreign Reserves	May	--	--	\$135.70b	--
06/15 11:00	Exports YoY	May	--	--	47.76%	--

2022

Global Covid-19 (Top 5 + IND)

Data per 15 Juni 2022

Kasus

Meninggal

Sembuh

Brazil

31,543,000

668,404

30,259,452

Germany

27,006,837

140,292

26,049,400

AS 87,549,563

1,036,483

83,339,680

GLOBAL

541,968,868

6,334,615

517,175,057

Perancis

29,923,818

148,898

29,264,473

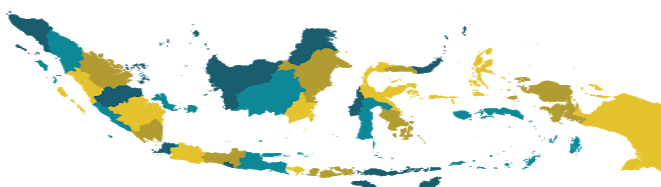
Indonesia

6,063,251 (+1,242)

156,670 (+8)

5,900,574 (+525)

IND Top 19 Covid-19



sumber:

1. WHO Covid-19 Situation Report
2. Kementerian Kesehatan Indonesia
3. gisanddata.maps.arcgis.com

Provinsi	Kasus	Meninggal	% Meninggal	Sembuh	% Sembuh
DKI Jakarta	1,250,715	15,288	1.22%	1,234,305	98.69%
Jawa Barat	1,106,633	15,819	1.43%	1,090,317	98.53%
Jawa Tengah	627,619	33,290	5.30%	594,093	94.66%
Jawa Timur	576,277	31,641	5.49%	544,510	94.49%
Kalimantan Timur	206,314	5,715	2.77%	200,588	97.22%
D.I Yogyakarta	220,707	5,903	2.67%	214,666	97.26%
Banten	293,168	2,932	1.00%	289,965	98.91%
Lainnya	1,781,818	46,082	2.59%	1,732,130	97.21%
Total	6,063,251	156,670	2.58%	5,900,574	97.32%

Sumber : covid19.go.id

Disclaimer

This report has been prepared by PT.Bank Rakyat Indonesia (PERSERO), Tbk on behalf of itself and its affiliated companies and is provided for information purposes only. Under no circumstances is it to be used or considered as an offer to sell, or a solicitation of any offer to buy. This report has been produced independently and the forecasts, opinions and expectations contained herein are entirely those of PT.Bank Rakyat Indonesia (PERSERO), Tbk.