



TODAY'S NEWS

Pada hari Kamis (19/08), Rupiah dibuka di level 14,400/14,440 dan ditutup di level 14,402.5 (prior: 14,372.5) dengan kurs acuan JISDOR di level 14,384 (prior: 14,414). Sentimen dari global yang masih menjadi perhatian investor adalah rilis *FOMC Meeting Minutes* yang mengindikasikan kebijakan *tapering* berpotensi dilakukan pada tahun 2021. Selain itu, investor juga merespon rilis data *initial jobless claim* AS yang lebih baik dibandingkan periode sebelumnya. Dari dalam negeri, pada hari Kamis (19/08) Bank Indonesia kembali menyelenggarakan Rapat Dewan Gubernur (RDG) BI yang memutuskan untuk tetap mempertahankan BI7DDR di level 3.50%.

Market Sentiment

Pada perdagangan hari Jumat (20/08), Rupiah diprediksi bergerak terhadap USD pada range **14,400 - 14,440**.

Global News

Bursa saham Amerika Serikat (AS) dibuka melemah pada perdagangan Kamis (19/08), Indeks *Dow Jones Industrial Average* turun ke 34,894.12. Indeks S&P 500 turun ke 4,405.89 dan Nasdaq turun ke 14,541.97. Rilis *FOMC Meeting Minutes* menunjukkan kebijakan *tapering* The Fed berpotensi dimulai tahun ini disebabkan inflasi yang mencapai target dan pemulihan pasar tenaga kerja yang mendekati ekspektasi meskipun beberapa anggota FOMC masih memilih untuk melakukan *tapering* di awal tahun 2022. Selain itu, investor juga akan merespon rilis data *initial jobless claim* yang realisasinya lebih baik dari periode sebelumnya yaitu 348K (prev 375K). Hal tersebut menunjukkan mulai adanya peningkatan aktivitas ekonomi di AS.

Domestic News

Bank Indonesia kembali menyelenggarakan Rapat Dewan Gubernur (RDG) BI pada hari Kamis (19/08) yang memutuskan untuk mempertahankan BI7DDR di level 3.50%, suku bunga *deposit facility* 2.75% dan suku bunga *lending facility* sebesar 4.25%. Kebijakan tersebut diambil dalam rangka menjaga stabilitas nilai tukar Rupiah dan sistem keuangan di tengah ketidakpastian di pasar keuangan global. Selain itu, perkiraan inflasi yang rendah, serta sebagai salah satu upaya Bank Indonesia dalam mendukung pemulihan pertumbuhan ekonomi di tengah Covid-19 menjadi salah satu pertimbangan Bank Indonesia mempertahankan suku bunga acuan.

Foreign Currency VS IDR

IDR	18/08	19/08	Δ%
USD	14,372.5	14,402.5	0.21%
EUR	16,862	16,861	-0.01%
SGD	10,567	10,555	-0.11%
JPY	131.11	131.40	0.22%

Source: Reuters

USD VS IDR

Opening	Highest	Lowest	Closed
14,400	14,436	14,405	14,402.5



Source: Bloomberg

USD/IDR Curve VS NDF



Source: Bloomberg

Non-Deliverable Forward 1M (NDF) pada hari Kamis (19/08) berada di level 14,551 (prior: 14,454) naik 107 bps dibandingkan hari Rabu (18/08)

Technical Analysis (USD/IDR)

Support

Support 1 : 14,400
Support 2 : 14,370

Resistance

Resistance 1 : 14,454
Resistance 2 : 14,474

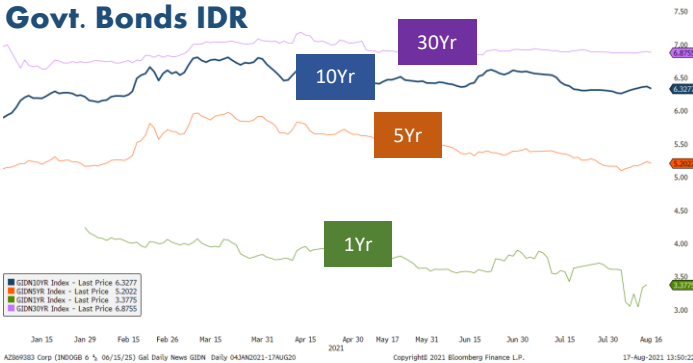
Prediksi

14,400 – 14,440

Harga obligasi berdenominasi Rupiah bergerak relatif *sideways* dengan kecenderungan mengalami pelemahan pada perdagangan hari Kamis (19/08). Harga SUN seri acuan ditutup bervariasi dengan *yield* SUN bertenor 10 tahun (FR0087) naik 1 *bps* ke level 6.31%. Volume transaksi SBN secara *outright* tercatat sebesar Rp 14.4 triliun hari Kamis (19/08), meningkat dari volume transaksi di hari Rabu (18/08) yang sebesar Rp 10.3 triliun, dan masih lebih rendah dibandingkan dengan rata-rata volume transaksi harian secara *year-to-date* yang tercatat sebesar Rp 20.8 triliun.

BOND MARKET HIGHLIGHTS

Govt. Bonds IDR



Source: Bloomberg

Benchmark (Yield%)

Seri Benchmark	18/08	19/08	Δ
FR86 (5Y)	5.14	5.14	-
FR87 (10Y)	6.30	6.31	+ 1 bps
FR88 (15Y)	6.31	6.32	+ 1 bps
FR83 (20Y)	7.03	7.04	+ 1 bps

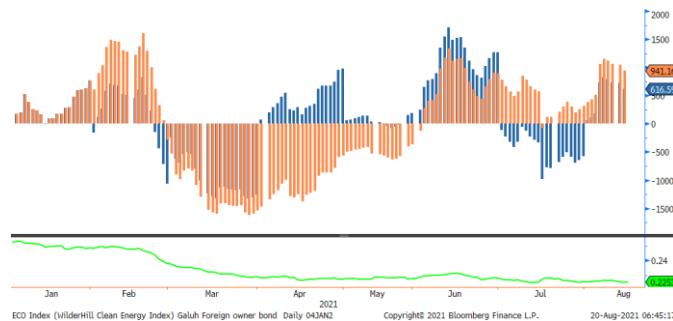
History Bond Index

	UST		Gov. Bond IDR		Gov. Bond USD	
	18/08	19/08	18/08	19/08	18/08	19/08
1Y	0.06	0.06	-	2.95	0.56	0.54
5Y	0.77	0.77	5.16	5.16	1.37	1.36
10Y	1.27	1.24	6.32	6.33	2.17	2.17
30Y	1.93	1.87	6.88	6.89	3.27	3.25

Spread (ΔUST)

	Gov. Bond IDR	Gov. Bond USD
10Y	508	93

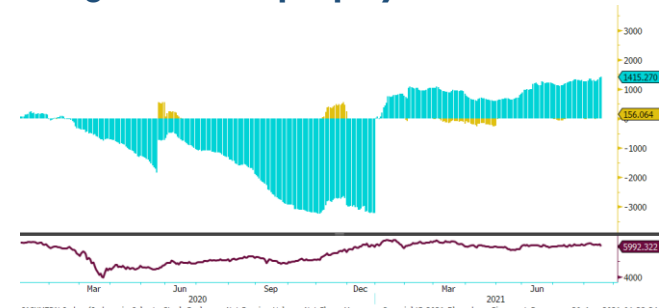
Foreign Ownership Bonds



Source: Bloomberg

Pada hari Rabu (18/08) secara ytd *foreign investor* melakukan *net buy* sebesar eq. USD 941.16 juta (prior: USD 1,046.23 juta), dengan rasio kepemilikan asing turun ke level 22.50% (prior: 22.55%)

Foreign Ownership Equity vs IHSG



Source: Bloomberg

Indeks Harga Saham Gabungan (IHSG) ditutup melemah 125.82 poin atau 2.06% ke 5,992.32 pada akhir perdagangan hari Kamis (19/08). Sebanyak 120 saham menguat, 407 saham turun dan 120 saham stagnan. Total volume perdagangan saham di bursa mencapai 24.78 miliar saham dengan total nilai transaksi sebesar Rp 14.10 triliun. Adapun investor asing mencatatkan pembelian bersih atau *net buy* sebesar Rp 312 miliar di seluruh pasar.

Indicative Price & Recommendation

Seri Benchmark	Price	Yield
FR86 (5Y)	101.40 / 101.50	5.16 / 5.13
FR87 (10Y)	101.10 / 101.40	6.34 / 6.30
FR88 (15Y)	99.05 / 99.40	6.35 / 6.30
FR83 (20Y)	104.55 / 104.90	7.06 / 7.02

Pada kondisi saat ini, investasi pada seri pendek seperti FR86 dapat dipertimbangkan menjadi alternatif pilihan untuk investasi.

TOP VOLUME BONDS

Government	19/08	Corporate	19/08
FR0086 (5 Y)	IDR 1.7 T	Obligasi Berkelanjutan I Indah Kiat Pulp & Paper Tahap IV Tahun 2021 Seri B	IDR 437 M
FR0091 (11 Y)	IDR 1.2 T	Obligasi Berkelanjutan IV Tower Bersama Infrastructure Tahap I Tahun 2020 Seri A	IDR 360 M
FR0056 (5 Y)	IDR 1.1 T	Obligasi Berkelanjutan V Sarana Multigriya Finansial Tahap III Tahun 2020 Seri B	IDR 80 M

Source: Bloomberg

Economic Calendar (G20)

date	country	event	period	cons	act	prior	revised
08/16 06:50	JN	GDP SA QoQ	2Q P	0.1%	0.3%	-1.0%	-0.9%
08/16 06:50	JN	GDP Annualized SA QoQ	2Q P	0.5%	1.3%	-3.9%	-3.7%
08/16 09:00	CH	Retail Sales YoY	Jul	10.9%	8.5%	12.1%	--
08/16 09:00	CH	Industrial Production YoY	Jul	7.9%	6.4%	8.3%	--
08/16 11:30	JN	Industrial Production MoM	Jun F	--	6.5%	6.2%	--
08/16 19:30	US	Empire Manufacturing	Aug	28.5	18.3	43	--
08/17 13:00	UK	Jobless Claims Change	Jul	--	-7.8k	-114.8k	-136.1k
08/17 13:00	UK	ILO Unemployment Rate 3Mths	Jun	4.8%	4.7%	4.8%	--
08/17 16:00	EC	GDP SA QoQ	2Q P	2.0%	2.0%	2.0%	--
08/17 16:00	EC	GDP SA YoY	2Q P	13.7%	13.6%	13.7%	--
08/17 19:30	US	Retail Sales MoM JUL	Jul	-0.3%	-1.1%	0.7%	--
08/17 20:15	US	Industrial Production MoM JUL	Jul	0.5%	0.9%	0.4%	--
08/18 13:00	UK	CPI MoM	Jul	0.3%	0.0%	0.5%	--
08/18 13:00	UK	CPI YoY	Jul	2.3%	2.0%	2.5%	--
08/18 13:00	UK	CPI Core YoY	Jul	2.2%	1.8%	2.3%	--
08/18 16:00	EC	CPI YoY	Jul F	2.2%	2.2%	1.9%	--
08/18 18:00	US	MBA Mortgage Applications	Aug 13	--	-3.9%	2.8%	--
08/18 19:30	US	Housing Starts	Jul	--	-7.0%	3.5%	--
08/19 19:30	US	Initial Jobless Claims	Aug 14	365k	348k	375k	--
08/19 21:00	US	Leading Index	Jul	0.7%	0.9%	0.7%	--
08/20 06:30	JN	Natl CPI YoY	Jul	-0.4%	-0.4%	0.2%	--
08/20 13:00	UK	Retail Sales Inc Auto Fuel MoM	Jul	0.2%	--	0.5%	--
08/23 07:30	JN	Jibun Bank Japan PMI Mfg	Aug P	--	--	53	--
08/23 15:00	EC	Markit Eurozone Manufacturing PMI	Aug P	--	--	62.8	--
08/23 15:30	UK	Markit UK PMI Manufacturing SA	Aug P	--	--	60.4	--
08/23 20:45	US	Markit US Manufacturing PMI	Aug P	--	--	63.4	--
08/23 21:00	US	Existing Home Sales	Jul	5.84m	--	5.86m	--
08/24 21:00	US	New Home Sales	Jul	700k	--	676k	--
08/25 18:00	US	MBA Mortgage Applications	Aug 20	--	--	--	--
08/25 19:30	US	Durable Goods Orders	Jul P	0.3%	--	0.9%	--

Economic Calendar (IND)

date	event	period	cons	act	prior	revised
08/02 07:30	Markit Indonesia PMI Mfg	Jul	--	40.1	53.5	--
08/02 11:00	CPI NSA MoM	Jul	0.01%	0.08%	-0.16%	--
08/02 11:00	CPI YoY	Jul	1.47%	1.52%	1.33%	--
08/02 11:00	CPI Core YoY	Jul	1.43%	1.40%	1.49%	--
08/05 11:00	GDP YoY	2Q	6.72%	7.07%	-0.74%	-0.71%
08/05 11:00	GDP QoQ	2Q	2.69%	3.31%	-0.96%	-0.92%
08/09	Consumer Confidence Index	Jul	--	80.2	107.4	--
08/18 11:00	Trade Balance	Jul	\$2270m	\$2590	\$1316m	--
08/18 11:00	Exports YoY	Jul	30.2%	29.32%	54.40%	--
08/18 11:00	Imports YoY	Jul	52.15%	44.44%	60.01%	--
08/19 14:20	Bank Indonesia 7D Reverse Repo	19-Aug	--	3.50%	3.50%	--

2021

Global Covid-19 (Top 5 + IND)

Data per 19 Agustus 2021



- Kasus
- Meninggal
- Sembuh



Brazil
20,458,221
571,703
19,362,990



Russia
6,684,531
173,700
5,963,054



AS
38,072,656
641,346
30,341,886



India
32,320,898
433,063
31,516,224

GLOBAL

210,260,274
4,408,909
188,359,515



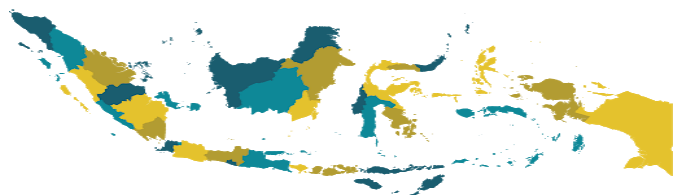
Perancis
6,533,383
112,976
5,966,263



Indonesia
3,930,300 (+22,053)
122,633 (+1,492)
3,472,915 (+29,012)

Sumber : worldometers.info/coronavirus/

IND Top 5 Covid-19



- sumber:
1. WHO Covid-19 Situation Report
 2. Kementerian Kesehatan Indonesia
 3. gisandata.maps.arcgis.com

Provinsi	Kasus	Meninggal	% Meninggal	Sembuh	% Sembuh
DKI Jakarta	841,618	13,102	1.56%	819,792	97.41%
Jawa Barat	658,779	11,518	1.75%	588,662	89.36%
Jawa Tengah	454,188	26,053	5.74%	396,523	87.30%
Jawa Timur	361,940	25,616	7.08%	306,554	84.70%
Kalimantan Timur	141,796	4,596	3.24%	123,287	86.95%
D.I Yogyakarta	140,266	4,367	3.11%	111,557	79.53%
Banten	125,265	2,514	2.01%	115,436	92.15%
Lainnya	1,206,448	34,867	2.89%	1,011,104	83.81%
Total	3,930,300	122,633	3.12%	3,472,915	88.36%

Sumber : covid19.go.id

Disclaimer

This report has been prepared by PT.Bank Rakyat Indonesia (PERSERO),Tbk on behalf of itself and its affiliated companies and is provided for information purposes only. Under no circumstances is it to be used or considered as an offer to sell, or a solicitation of any offer to buy. This report has been produced independently and the forecasts, opinions and expectations contained herein are entirely those of PT.Bank Rakyat Indonesia (PERSERO),Tbk.